



University of Michigan 密西根大学

Pre-Departure Orientation: China
行前培训：中国

June 16, 2024

June 22, 2024





**Welcome to
Michigan!**

Meet the IC Staff:



Scott Manley
(He/Him)

Assistant Director, ISSS



Katherine Flanner
(She/Her)

Advisor, ISSS



Kelly Wagner
(She/Her)

Senior Program Manager, GEEA



Rachel Zhang
(She/Her)

Career Coordinator, UCC

Today's Student Leaders: (Parent Room)



Anqi Dai
(She/Her)
Math & Data
Science, Sophomore
Zhangjiagang



Yiwei Yang
(He/Him)
Mechanical
Engineering, Ph.D.
Shanghai



Xiuwen Zheng
(She/Her)
IOE + ECE, Junior
Shanghai

Today's Student Leaders:



Ceilia Chen
(She/Her)

Biochemistry &
Music, Junior
Wenzhou



Guoxin Ding
(She/Her)

Statistics/Economics
Sophomore
Nantong



Yuchen Hunag
(He/Him)

Computer Science
& Mathematics,
Sophomore
Xiamen, Fujian



Jiayu (Abby) Liu
(She/Her)

Higher Education
Master's
Hu Nan

Today's Student Leaders:



Xixiao Pan
(She/Her)

Data Science,
Engineering, Junior
Shanghai



Ruoshi (Rose) Wang
(She/Her)

Mathematics & Data
Science, 2024
Graduate
Beijing



Yuanzhi Wu
(She/Her)

Psychology
Sophomore
Shanghai

Today's Student Leaders: (Parent Room)



Junru (Tim) Hao
Economics,
Senior
Beijing



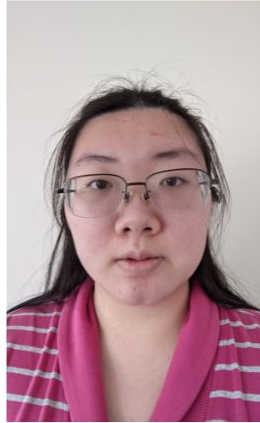
Shay Zhang
Anthropolgy,
Junior
Beijing

Today's Student Leaders:



Keyi Feng
(She/Her)

Ecology &
Evolutionary Biology,
Ph.D.
Beijing



Fiona (Yufei) Han
(She/Her)

Applied Mathematics,
Masters
Beijing



Ziang He
(He/Him)

Material Science &
Mechanical
Engineering,
Freshman
Jiaozuo, Henan



Changle Liu
(She/Her)

Actuarial
Mathematics,
Senior
Shanghai

Today's Student Leaders:



Cheops Stellar
(He/Him)

Math, Complex
Systems,
Sophomore
Beijing



Annie Zhang
(She/Her)

Architecture,
Freshman
Beijing



Yuxuan Zhang
(She/Her)

Masters Business
Administration,
Recent Graduate
Beijing

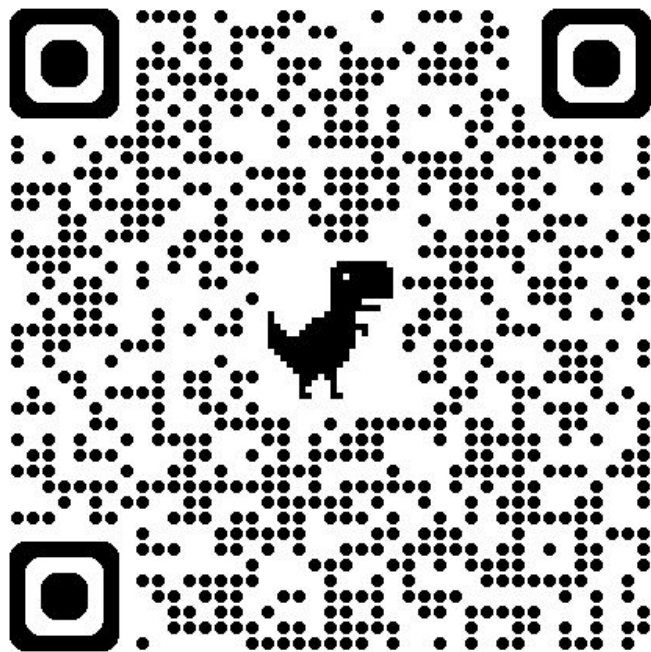


今日议程

- 学术支持
- 就业服务与资源
- 开设银行账户, 支付学费和学生账户
- 学生身份咨询服务
- 法律法规
- 健康和安全设施
- 医疗保健服务和何时使□每种服务
- 学□健康保险
- 避免诈骗
- 远程支持您的孩子
- 寻找适合□□的社区



下载今天的PPT！



学术支持

- 密歇根大学设了多种的学术部门，以辅助学生的课业学习。然而，学生需要对他们的教育负责。如果您的学生在学业上遇到困难，我们鼓励他们主动寻求可用的资源来帮助自己
- 学术咨询: 密歇根大学的各个学院，各个专业都配备了专属的学术顾问。学生与他们专业的学术顾问进行面对面的交流，讨论个人兴趣和课程选择。顾问还可以帮助学生设定学术目标，并向学生介绍校园和社区资源。
- 学术辅导: 密歇根大学根据学生的学术课程和个人需要，提供各种服务，包括写作支持和辅导。[这些是为学生提供的某些服务。](#)



就业服务与资源



密歇根大学学生就业指导中心

- 密歇根大学学生就业指导中心为国际学生提供多种服务。作为一个面向所有专业和所有学生(从大一到博士/专业学校)的综合性职业中心, 我们可以为大家提供多方面的支持。
- 我们提供1对1就业指导、组织招聘会、提供如Handshake或者Interstride这样的在线平台来帮助学生寻找实习机会, 并与各种公司建立联系。其他服务包括但不仅限于免费拍证件照(professional headshot photo booth)和提供免费职业服装(clothes closet)

<https://careercenter.umich.edu/>





开设银行账户

设立美国银行账户

- 选择银行是您的个人决定
 - 地区银行、信用合作社、全国性银行和国际银行
 - 最好找离您住处较近的银行ATM机
 - 设置在线和移动银行服务
- 更换银行是可以的
- [点击这里](#)了解更多信息和当地银行对比

学生账户&账单支付

Wolverine Access

- U-M的学生系统
- 学生会收到电子邮件提醒去查看 Wolverine Access 上的每月账单。需要负责在截止日期前付款。
- [付款日期](#)因学期而异

授权家长或者家庭成员

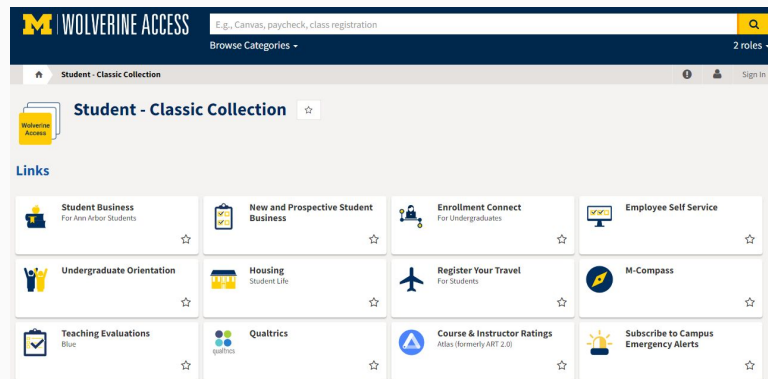
- 学生最多可以授权其他四个人以线上方式访问他们的学账信息，并授权密歇根学通过电话/当面或电子邮件讨论这些信息。

UM付款计划:

- 报名时间为4月15日至6月30日。最终截止日期为9月1日。如果感兴趣，请尽早报名！费用为30美元。

如何支付

- 可以通过Wolverine Access进行线上支付，也可以亲自到学财务处进行支付，或者通过邮寄支付。





国际汇款

The screenshot shows the Flywire website interface. At the top left is the Flywire logo. To the right are navigation links: "How it works", "Help", "Login", and "English". Below the navigation is a blue banner with the text: "Flywire is the trusted choice of millions of students and thousands of institutions worldwide". On the right side of the banner is an image of a young woman with a backpack, pointing upwards. Below the banner is a search bar containing "University of Michigan". A dropdown menu is open, showing several options: "University of Michigan - Ann Arbor" (highlighted in blue), "University of Michigan - Flint", "University of Michigan - Flint Application Fees", and "University of Michigan - Ross Executive Education Program". Below the dropdown is a text input field with the placeholder "Start typing the institution's name". At the bottom left is a blue "Continue" button, followed by the text "or I can't find who I want to pay".

如何用 Flywire 付款

1. 找到您的大学
 2. 输入您的付款金额
 3. 选择付款方式
 4. 输入付款人信息
 5. 输入学生信息
 6. 审核并提交
- 通过短信或在线账户追踪您的付款。
 - 也可用于处理密歇根大学的退款。
 - 全天候多语言客户服务, 通过电话、微信、在线聊天和电子邮件提供支持
 - [更多信息](#)



学生身份咨询服务(国际中心 International Center)

- **线上咨询(无需预约)**
 - 为有简单问题的学生提供建议
 - 每个工作日两个小时
- **线上咨询(需要预约)**
 - 适用于有很多问题或复杂情况的学生
 - 工作时间内的不同时间段
- **邮件**
 - 任何问题
 - 电子邮件会分发给我们的顾问, 并及时回复



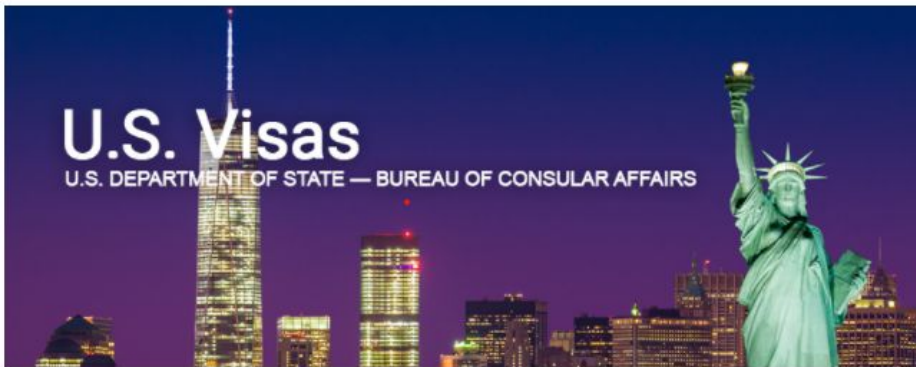
[更多信息](#)



STUDENT LIFE
INTERNATIONAL CENTER
UNIVERSITY OF MICHIGAN

签证面试

- 申请美国签证
 - 支付I-901 SEVIS 费用
 - 在网上填写 DS-160表
 - 支付签证申请费用
 - 在[大使馆官网](#)预约时间
 - [美国签证申请网站](#)



签证面试

- **签证面试需要带的文件:**

- 护照有效期必须在计划停留期(预定离境日期或入境结束日期)之后至少有效六个月(除非符合[特定国家协议的豁免条件](#), 目前中国不在豁免国家协议中)。
- [DS-160](#)表格确认页面
- 如果您需要在面试前支付申请费用, 请携带支付收据
- 照片 - 如果DS-160上的[照片上传失败](#), 您必须携带一张按照《[照片要求](#)》中说明格式的印刷照片
- I-20表格(F-1学生)或DS-2019表格(J-1学生)
- 所有教育和生活费用的资金证明

- **领事馆可能要求提供额外文件:**

- 您曾就读学校的成绩单、学历证书或证书
- 您的美国学校要求的标准化考试成绩
- 完成学业后有意离开美国的证据

签证面试

- **提示/建议:**
 - 在收到您的I-20表格后请尽快申请签证
 - 下面的链接包含有关签证申请所需文件的更详细信息
 - [美国国务院F-1签证申请信息](#)
 - [美国国务院J-1签证申请信息](#)
 - 准备好展示您在完成学业后回国的意向
 - 访问我们的网站获取有关签证预约的[额外建议](#)，或者如果您需要签证帮助，请在[M-Passport](#)的“请求”部分提交“签证帮助”表格



维持合法学生身份

- **准备抵达**

- COVID-19信息(疫苗接种、检测和安全政策)可在密歇根大学[卫生应对网站](#)上获取
- 抵达后安排将资金转入美国, 并开立银行账户
- 任何超过10,000美元的金额/组合(现金、汇票、旅行支票)必须在美国海关及边境保护局6059B表格上提前申报
- 如果您无法在学期开始时抵达, 请通知您的密歇根大学入学团队(U-M admissions team)。



维持合法学生身份

● 入境登记流程

- 抵达美国后, 请在线查看您的[I-94记录](#), 以确保您被正确录入相应的移民身份
- 在**抵达美国后尽快参加并完成**我们的**强制性在线**移民入境登记课程 - 有关说明将在学期开始前通过电子邮件发送

● 在美期间保持合法身份

- 保持良好的学业表现, 并朝着毕业的要求和方向努力
- 在学年(秋季和冬季学期)全日制注册:
 - 本科生 = 每学期12学分
 - 研究生 = 每学期8学分
 - 带有GSI/GSRA(学生助教/研究助理)职位的研究生 = 每学期6学分;
- 学生应在校园内出勤。只有1门在线课程可以计入全日制注册要求。其余课程必须是面授或混合式以保护您的合法身份
- 保持有效的护照和I-20或DS-2019表格
- 保持[有效的健康保险](#) (自动注册/覆盖从I-20/DS-2019表格的开始日期开始)
 - 收到包含GradCare健康保险的奖学金的学生应联系[密歇根大学福利办公室](#)或其学院寻求帮助

维持合法学生身份

- 在美国工作/打工
 - 校内
 - 可在学期期间每周在[校内工作](#)最多20小时
 - F-1学生的校内工作许可是自动许可的。J-1学生必须提前通过国际中心申请
 - 可在假期/放假期间每周工作超过20小时
 - 校外
 - 未获得适当的工作许可前，如F-1学生的[课程实习训练\(CPT\)](#)或J-1学生的[学术实习\(AT\)](#)，学生不得在校外工作
 - 所有校外工作活动必须直接与主修领域相关
 - F-1学位求学生在符合学术计划要求之前必须连续注册一学年(即两个完整学期)，才有资格申请CPT，除非学术计划要求所有学生立即参与工作/实习



如何帮助您的学生

1. 抵达后, 请确保他们已与国际中心完成“签到”。
2. 每学期注册适当数量的学分小时。
3. 在校外就业之前, 请咨询国际中心。
4. 保持身份合法(您的学生应该了解相关信息)。
5. 当他们有问题时, 请利用国际中心作为资源。
6. 按时支付学费和费用。
7. 提醒他们保持健康。

法律法规

- 酒精
 - 如果你**未满21岁**，饮酒是**非法**的。这样做可能会导致违反 [Minor in Possession \(MIP\) violation](#) (MIP未成年饮酒条例)。
 - 向**未满21岁**的人购买、提供或供应酒精是违法的
- 烟草
 - 密歇根**大学**在所有场地、停**车**场和建筑物内都**禁止吸烟**。所有烟草制品都被**禁止**。
- 大麻
 - 尽管**大麻**在密歇根州是合法的，但**禁止**的联邦法律优先于州法律。**大学**政策和联邦法律**禁止**使**用**任何形式的娱乐性或药**用**大麻，包括**大麻**物和提取物。
 - [常见问题与回答](#)



法律法规

- **家庭教育权利和隐私法 Family Educational Rights and Privacy Act (FERPA)**
 - 密歇根大学受一项名为家庭教育权利和隐私法(也称为FERPA或Buckley修正案)的联邦法律管辖, 该法规定了学校教育记录的隐私标准。
 - 一般来说, 由学校保存的学校教育记录不能透露给任何人, 包括学校的家庭成员。如果你想知道您的孩子的成绩, 你应该直接询问您的孩子。
 - 请访问本[问答](#), 了解更多关于FERPA的信息。
- **健康保险可携性和责任法案(HIPAA)**
 - [健康保险可携性和责任法案\(HIPAA\)](#)是一套医院和医疗服务提供者必须遵守的国家规则, 为美国的所有病人提供标准的隐私保护, 包括病人的健康信息只能由授权人访问。作为密歇根大学学生的家庭成员, 你将不能主动访问你孩子的健康记录。直接与您的孩子讨论任何健康问题是重要的。





Break! Please Return in 10 Minutes

健康和设施

● 咨询和心理服务(CAPS)

- 大学给即将成年的学生带来了系列新的挑战，有时他们需要帮助来应对这些挑战。CAPS是为那些可能在应对学习压力方面有困难的学提供帮助的地方
- 作为家长或家庭成员，如果你对学有担忧，CAPS可以提供咨询

● 大学健康服务(UHS)

- 这是校园内的学生健康中心，它为所有学提供全面的门诊医疗服务
- 为父母/家庭成员提供的资源

● 大学安全安保部门(DPSS)

- 密歇根大学安保部致力于保护我们社区的安全和安保
- DPSS 服务

● 紧急警报系统(被DPSS管理)

- 在DPSS的管理下，密歇根大学的紧急警报通过短信、电子邮件和电话让学、教师和工作人员了解校园内的重紧急事件



CAPS Wellness Zone

医疗健康服务以及如何使用每种服务

- **初级保健医生 Primary Care Physician (PCP)**
 - 国际学生会被自动分配到不同属于学生健康服务中心 (UHS) 的初级保健医生 (PCP)。他们一般是全科医生。
 - 由于UHS拥有校内地理位置优势，您的学生可能会使UHS来满足他们的部分医疗保健需要，而且UHS的许多服务对在校学生是免费的。
- **紧急护理**
 - 紧急护理机构为那些没有生命危险但也不能等到第二天再看病的病提供随到随诊的医疗服务。
 - 紧急护理中的服务费和等待时间通常比医院的急诊室要低得多。
 - 重要的是，您的学生要检查他们的保险计划，看看哪些紧急护理机构被学生保险覆盖。
- **急诊室 (ER)**
 - 只有在紧急情况下使用。
 - 急诊室的服务费通常比通过紧急护理或初级护理的费用高得多。



学生健康保险

- 对于持有由密歇根大学签发的I-20表格或DS-2019表格的F-1和J-1国际学生，以及其在密歇根大学期间的F-2或J-2家属，健康保险是必需的。
- 对医疗保险的有关问题请咨询密歇根大学国际中心的[健康保险部门](#)。
- 您的学号可以访问U-M[国际学号/学者医疗保险\(IHI\)计划的覆盖范围和费率](#)，以检查保险的覆盖范围。并查看[使用U-M国际学号/学者医疗保险\(IHI\)](#)的有关信息



避免诈骗

- 国际学⊠接到电话和电⊠邮件诈骗逐渐增多
- 犯罪分⊠⊠直在给学⊠打电话或发电⊠邮件，假装是来⊠他们本国的领事馆(或⊠使馆)，来⊠美国执法机构，如联邦调查局，或来⊠美国政府机构，如美国公⊠和移⊠服务局(USCIS)，IRS(国内税收局)，或密歇根州财政部。
- 这些电话/邮件经常要求学⊠汇款或分享个⊠信息(银⊠账⊠、信⊠卡、社会安全号码)。
- 如果您的学⊠收到这样的电话/邮件，需要提醒学生他们不应该汇款或提供他们的个⊠信息
- 如果你的学⊠不确定该怎么做，他们应该立即通过电话(734-763-1131)或电⊠邮件联系DPSS
dpss-safety-security@umich.edu





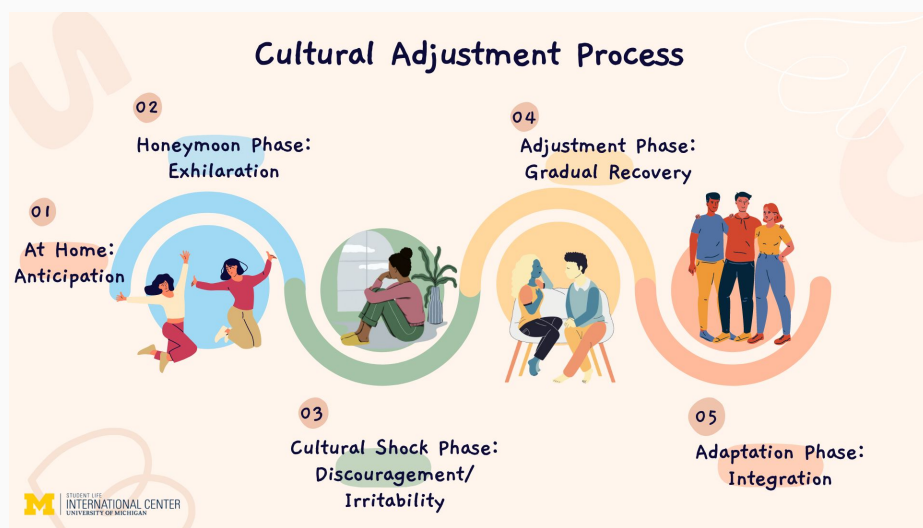
远程关爱您的孩子

- **时差**
 - 密歇根大学的时区是东部夏令时(EDT)
 - 中国比美国东部时间早11到12小时(取决于夏令时)。
- **设定一个指定的通话时间**
 - 与你的学生一起设定每周/日的通话时间, 确保一切平安。
 - 您和您的孩子可以使用微信视频通话
- **身心健康检查**
 - 如果您无法联系到您的孩子, 并且有理由认为他们可能失踪或正在经历身体或精神健康方面的困扰, 您可以联系以下办公室寻求帮助:
 - 大学安全安保部门(DPSS): (734) 763-1131
 - 报警电话: 911
 - 学生处办公室主任: (734) 764-7420



远程关爱您的孩子

- 请记得要有耐心：
 - 您的孩子可能需要一些时间来适应学术环境和校园社区中的**文化差异**。这个过程可能会带来一些挑战，也可能让他们感到有些焦虑或不安。因此，希望您能给予他们额外的关心和支持
 - 在他们适应过程中，记得告诉他们，密歇根大学有很多学术、课外活动、健康和安全资源可以帮助他们

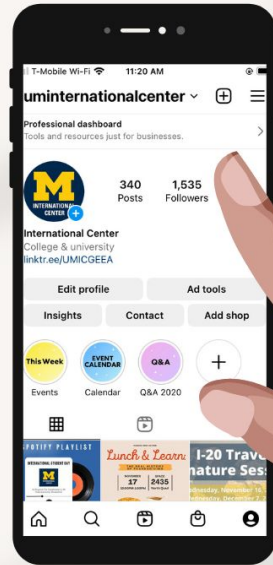


寻找适合自己的社区

- Maize Pages (社团网站)
 - 这份[国际学生社团名单](#)包括了:
 - [中国留学社团](#)
 - [中国留学和学者社团](#)
- [国际中国学生会](#): 由具有全球意识的学生组成的小组, 确定并研究影响国际学生的问题。
- [英语语言学院英语\(ELI\)](#): 每周的对话小组, 帮助国际学生练习英语和了解美国化。您的学生也可以参考密歇根大学和安娜堡附近的这些[英语交流资源](#)
- [国际中国的活动日历](#): 由国际中国主办的活动和项目
- [Happening @ Michigan](#): 校级活动和项目
- [健身与运动中心](#): 密歇根大学为学生提供的系列的活动, 从[校内运动](#)到俱乐部运动队到[团体健身课程](#)
- [为学生提供的其他校园资源](#)

FOLLOW US ON INSTAGRAM!

@uminternationalcenter



STUDENT LIFE
INTERNATIONAL CENTER
UNIVERSITY OF MICHIGAN

国际中心:

- 社交媒体
 - Instagram
 - Facebook
- 迎新项目公告(夏天学期)
- 每周通讯 (秋季学期/冬季学期)

U-M 国际中心

密歇根大学拥有来自124个国家的超过8,800名国际学生和学者！

办公地点:

1500 Student Activities Building (SAB)
515 E. Jefferson Street, Ann Arbor, MI 48109

联系方式:

+1(734)764-9310
icenter@umich.edu





更多信息

安娜堡生活

国际中心网站上提供的精选资源集合

The screenshot shows the 'INTERNATIONAL CENTER' website with a navigation menu and a 'Resources' section. Under 'Life in Ann Arbor', there are several resource categories with corresponding images:

- Housing:** Image of a modern kitchen.
- Transportation:** Image of a busy highway with cars.
- Banking & Personal Finance:** Image of a calculator and money.
- Cell Phones:** Image of a woman using a smartphone.
- Health & Safety:** Image of a hand holding a medical cross.
- Cultural Adjustment:** Image of a woman smiling.
- English Language Resources:** Image of a classroom.
- Finding Community:** Image of people sitting at a table.

家属指南

学生在密歇根大学的关键资源指南

STUDENT LIFE
INTERNATIONAL CENTER
UNIVERSITY OF MICHIGAN

密歇根大学国际中心 学生行前知

本行须知旨在为密歇根大学 (U-M) 国际学生的家庭成员提供有关其学生在校内学习, 生活时可使用的相关资源和资源的简要概述。这个概述并不全面。请访问[密歇根大学国际中心网站](#)了解更多信息。

学术支持 – 密歇根大学设立了多种的学术部门, 以辅助学生的学术学习。然而, 学生应该对自己的教育负责。如果您的学生在学业上遇到困难, 他们必须主动的寻求可用的资源来帮助自己。

- **学术咨询:** 密歇根大学的各个学院, 各个专业都配备了专属的学术顾问。学生与他们专业的学术顾问进行一对一的交流, 讨论个人兴趣和课程选择。顾问还可以帮助学生设定学术目标, 并向学生介绍校园和社区资源。
- **学术辅导:** 密歇根大学根据学生的学术课程和个人需要, 提供各种服务, 包括写作支持和辅导。[这些是为新生提供的一些服务。](#)





注册获取更多信息

- [密歇根大学家长与家庭网站](#)
- [学生生活家庭事务通讯](#)





Questions & Answers 问题与答案

- 我们欢迎您举手提问
- 我们在活动结束后也会在周围解答问题，欢迎您在活动结束后找到我们问个人问题





Thank You!